

# les Echos

DE LA BELLE ÉTOILE

Histoire <sup>2-3</sup> | L'actualité du Centre Social <sup>4-5</sup> | La vie du quartier <sup>6-7</sup>  
Nature <sup>8-9</sup> | Cuisine <sup>10</sup> | Trucs & astuces / Coup de cœur <sup>11</sup>

## Les Jeux Olympiques **ACTE II**

Jean  
Moulin  
Centre Social

N°96 | ÉTÉ 2020

# Les Jeux Olympiques ACTE II

TERRE  
2024  
DE JEUX

À défaut de suivre cette année les jeux olympiques, pour les raisons que l'on connaît, c'est en 2021 qu'auront lieu ceux de Tokyo. Et en 2024, cocorico ! ils auront lieu à Paris ! De plus, c'est officiel, Montivilliers est labellisé « Terre de jeux 2024 » ! Lancé par « Paris 2024 » en juin 2019, le label « Terre de Jeux 2024 » s'adresse à toutes les collectivités territoriales et aux structures du mouvement sportif. Pensé en étroite concertation avec les acteurs locaux, ce label va permettre à chacun de contribuer, à son échelle, à trois grands objectifs : la célébration, pour faire vivre à tous les émotions des Jeux ; l'héritage, pour changer le quotidien des Français grâce au sport ; et l'engagement, pour que le projet profite au plus grand nombre.

## LES JEUX OLYMPIQUES MODERNES

**Mais depuis quand les jeux olympiques modernes existent-ils ?**



1863 - 1937

l'un des géants du XX<sup>e</sup> siècle. Né le 1<sup>er</sup> janvier 1863 dans une famille de l'aristocratie française, il devint à l'âge adulte un fervent défenseur de l'homme de la rue. Destiné à une carrière de militaire ou d'homme de loi, Pierre de Coubertin découvrit sa véritable vocation en pratiquant le rugby en Angleterre. En effet, il se lança dès lors dans une quête visant à donner aux enfants français ce dont les jeunes anglais profitaient déjà, c'est-à-dire le sport dans le cadre de leur scolarité.

En 1889, lors de l'Exposition universelle de Paris le baron de Coubertin organisa le Premier Congrès des Exercices Physiques et des Compétitions Scolaires.

Il commença à tisser un réseau d'enseignants, d'hommes politiques, de membres de l'aristocratie et de personnalités des sphères économiques, culturelles et sportives, qui pourrait l'aider dans la réalisation de son rêve olympique. Cinq ans plus tard, le 23 juin 1894, c'est dans le grand amphithéâtre de la Sorbonne, que 2000 personnes se levèrent spontanément pour acclamer sa proposition de faire renaître les Jeux Olympiques.

Athènes et Paris furent désignées villes hôtes des deux premières éditions des Jeux, organisées en 1896 et 1900. C'est à cette date que fut créé le Comité International

Olympique (CIO). Il est composé de 115 membres qui se réunissent au moins une fois par an, et élisent un président pour une durée de 8 ans. L'actuel président est Thomas Bach élu le 10 septembre 2013. Mais à l'instar de nombreux visionnaires, Pierre de Coubertin restait aveugle sur certains points. En effet, alors qu'il déclarait : "le sport est pour tout homme une source de perfectionnement interne éventuel non conditionnée par le métier," il resta fermement opposé à la participation des femmes aux compétitions d'athlétisme de haut niveau, et ce jusqu'à la fin de sa vie. Malgré cela, en 1900, 22 femmes participent pour la première fois aux jeux à Paris sur les 997 athlètes en lice, soit 2.2%. Aux Jeux Olympiques de 2016 à Rio de Janeiro un nouveau record de participation féminine est

battu avec 45 % de femmes en lice (5 176 femmes sur 11 444 athlètes).

## LES J.O. ÉVOLUENT ET S'ADAPTENT

Le nombre de disciplines n'est pas figé et pour ceux de 2020, le CIO avait décidé d'intégrer cinq nouveaux sports aux Jeux de la capitale japonaise : baseball/softball, surf, karaté, escalade et skateboard. Au total, il y aura 321 épreuves au programme à Tokyo. Il y en avait 306 à Rio et 302 à Londres.



C'est cette éthique d'inclusion sociale que Pierre de Coubertin insuffla au cœur du mouvement olympique, en déclarant : "les Jeux sont mondiaux, tous les peuples doivent y être admis sans discussion", qui va finalement façonner l'héritage qu'il laissera au monde.

Au fil du temps, les Jeux Olympiques en sont ainsi venus à représenter le triomphe de la diversité pour les hommes et les femmes du monde entier, unissant toutes les nations dans l'amitié et la paix par le sport, dans le cadre de ce qui est aujourd'hui la plus grande célébration de l'humanité.



## LES NOUVELLES DISCIPLINES



### NATATION

- 800 m hommes
- 1 500 m femmes
- 4 x 100 m en relais mixte



### TIR À L'ARC

Équipe mixte



### ATHLÉTISME

4 x 400 m  
relais mixte



### BASKET BALL

Compétition  
3 contre 3  
(hommes et  
femmes)



### BMX

Freestyle Park  
(hommes et  
femmes)



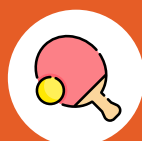
### CYCLISME SUR PISTE

Madison  
(hommes et  
femmes)



### JUDO

Équipe mixte



### TENNIS DE TABLE

Double mixte



### TRIATHLON

Relais mixte

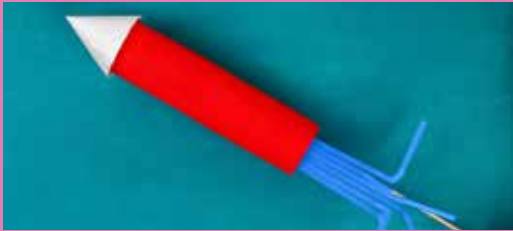
# Un été à la BELLE ÉTOILE

## APÉRO PÉTANQUE \*

MARDI 28 JUILLET DE 16 H À 20 H

Apéritif sans alcool offert !

Au CSJM | Pour adultes  
Venir avec son matériel



## PROJET COLLECTIF « FUSÉE » \* AVEC L'ASSOCIATION FABLAB

LES 3 + 4 + 6 AOÛT DE 14 H À 17 H

Curieux et inventif, participez à la mise en œuvre d'un véritable projet technique et scientifique ; à réaliser collectivement et en famille

Public familial | Gratuit



## APRÈS-MIDI \* « NORMANDIE IMPRESSIONNISTE »

JEUDI 13 AOÛT RDV À 13 H 30

- Balade contée 1h30 sur le quartier Belle Etoile avec le service Patrimoine Culturel et Tourisme | Pour 15 personnes
- Initiation à la peinture avec les groupes encadrés par des bénévoles : Peintres de Chagall & Aquarelle
- Exposition de tableaux au CSJM
- Goûter convivial

Ouvert à tous | Rendez-vous au CSJM

## ATELIERS COUTURE \*

VENDREDI 14 AOÛT DE 14 H À 16 H 30

Fabrication d'un sac bourse, proposé par la Tribu des couturières

Ateliers pour adultes et ados à partir de 11 ans

## SOIRÉE JEUX D'ÉTÉ

MARDI 18 AOÛT À PARTIR DE 18 H

Molky, palets, pétanque, babyfoot...

Le CSJM vous propose une soirée conviviale jeux d'été autour d'un apéro dinatoire

Ouvert à tous !



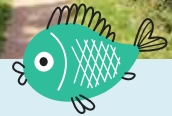
## JOURNÉE BALADE \* « FOND DE VALLÉE »

JEUDI 20 AOÛT RDV À 10 H

Balade le long de la lézarde ; découverte de la nature & pique-nique

Prévoir une tenue adaptée pour cette sortie : baskets, chapeau, crème solaire, eau...

Tout public | Départ du CSJM



## ATELIERS CUISINE \*

VENDREDI 21 AOÛT DE 10 H À 12 H

Petits légumes farcis

Et si on se donnait rendez-vous au marché pour faire les courses ensemble ?

## ATELIER SIGNES AVEC BÉBÉ \*

JEUDI 27 AOÛT DE 16 H À 17 H

Bébé est heureux... parce qu'il est compris ! Bébé parle... avec les mains. Bébé exprime ses besoins ... en signes. Votre enfant a des choses à vous dire... bien avant de pouvoir parler !

Au CSJM | Gratuit

**CHORALE ÉPHÉMÈRE \*****JEUDI 27 AOÛT** DE 14 H À 15 H

Chanter tous ensemble, avec un chœur, accompagné d'un piano, des chansons choisies par le groupe. Pour adultes débutants, néophytes ou chanteurs.

Avec Olivier Mancel

Au CSJM | Gratuit

Dans le cadre des festivités de Noël 2020

**CHASSE AU TRÉSOR \***  
DANS LE QUARTIER**JEUDI 27 AOÛT** RDV À 14 H

Rassemble les indices et découvre l'endroit où se cache le trésor !

Public familial | Gratuit | Rendez-vous au CSJM

**LIRE, JOUER, INVENTER, À LA BELLE ÉTOILE !**

EN JUILLET : Tous les mercredis après-midi, de 14 h à 17 h

EN AOÛT : Tous les mardis après-midi de 14 h à 17 h

Avec les bibliothécaires et les animateurs du CSJM, venez partager un moment convivial et de détente au cœur du quartier ! Mise à disposition de livres, contes, de jeux de société et d'ateliers d'invention et créatifs. Transats, parasols, bar à eau...

Accueil libre

**INVENTION ET CRÉATION****MERCREDI 5 AOÛT** DE 14 H À 16 H

Réalisation de manches à air rigolos, cerf-volant

Public familial

**PUZZLES SUR GAZON****MERCREDI 29 JUILLET** À 14 H

Un puzzle par famille de 15 à 100 pièces au choix

Public familial

**GRANDS JEUX, MUSIQUE ET GOÛTER PARTAGÉ****MARDI 25 AOÛT** À 14 H

Public familial

**LAISSEZ-VOUS CONTER \*****MARDI 18 AOÛT** RDV À 14 H

«Contes au fil du quartier» par Anne Levie : conteuse, imaginative.

Les histoires viennent de partout. Certaines se cachent dans les arbres, dans le ruisseau...

Mais il y en a aussi au coin de la rue, ou dans le creux du caniveau.

Elles attendent, patiemment, d'être racontées.

Et si on se posait ici et là dans le quartier, pour écouter ?

Ouvert à tous | Rendez-vous au CSJM à 13 h 45

# LA VIE DU QUARTIER



## CA BOUGE À LA BELLE ÉTOILE !



Le complexe sportif est terminé  
©JacquesBasile - 2020



©JacquesBasile - 2020

Le service des sports a intégré ses nouveaux locaux au Complexe sportif MAX LOUVEL le 8 juin dernier. Il est équipé de bureaux adaptés et d'un accès PMR. Le service des sports travaille notamment sur la livraison aux associations du nouveau complexe (les travaux ayant pris du retard au cours des derniers mois). Petit point sur les chantiers en finition :

- Le sol sera bientôt terminé dans la salle de gymnastique.
- Les protections murales de la salle de karaté ont été installées fin juin.
- Pour la salle de tennis de table, il ne reste plus que l'installation des rideaux et la finition des peintures.
- Quant à la salle de Handball, c'est l'installation du nouveau panneau d'affichage qui a été effectuée début juillet.
- La salle d'escrime est terminée.

Objectif : complexe opérationnel en septembre !



Les travaux du nouveau centre Commercial



Une fresque pour égayer votre centre commercial

## POUR UNE BONNE ENTENTE ENTRE VOISINS...



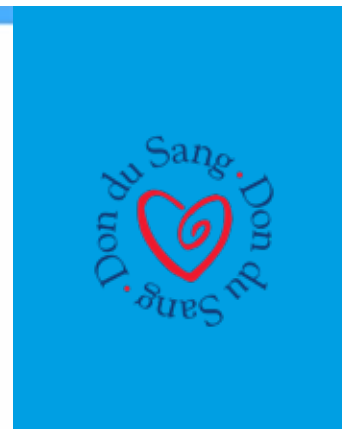
Rappel sur les horaires autorisés d'utilisation d'engins sonores électriques et thermiques utilisés par les particuliers :

**Les jours ouvrables de 8 h 30 à 12 h et de 14 h à 20 h**

**Les samedis de 9 h à 12 h et de 14 h 30 à 19 h**

**Les dimanches et jours fériés de 10 h à 12 h**

Selon l'arrêté préfectoral du 16 octobre 2017 relatif à la lutte contre le bruit de voisinage dans le département de Seine Maritime, les activités bruyantes telles que la rénovation, le bricolage, le jardinage réalisés à l'aide d'outils ou d'appareils tels que les tondeuses à gazon, tronçonneuses, perceuses, raboteuses, scies mécaniques, bétonnières, compresseurs à air ou haute pression... Susceptibles de causer de la gêne entre voisins, ne peuvent être effectuées, sauf urgence, à l'extérieur ou à l'intérieur des bâtiments.



## DON DU SANG

L'Amicale des Donneurs de Sang Bénévoles de Montivilliers et son canton vous invite, tout au long de l'année, à venir accomplir ce geste généreux, solidaire de donner votre sang.

Au Centre Social Jean Moulin, une collecte sera organisée par l'EFS de 15 h à 19 h les :

**29 JUILLET | 26 AOÛT | 30 SEPTEMBRE**

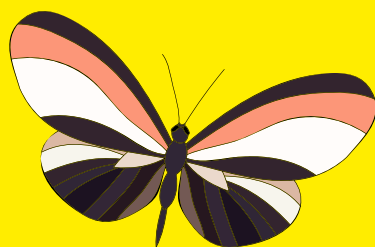
Merci d'avance !

En raison des mesures sanitaires en vigueur, merci de prendre RDV sur [mon-rdv-dondesang.efs.sante.fr](http://mon-rdv-dondesang.efs.sante.fr)

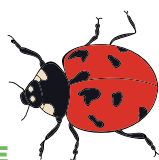
# CÔTÉ JARDIN

## LES ALLIÉS ET LES ENNEMIS

*du jardin*



L'équilibre de l'écosystème d'un jardin dépend de la présence des insectes « auxiliaires ». Ces insectes amis du jardinier aident notamment à la fructification et à lutter contre les parasites. Tous jouent un rôle bien précis. Certains contribuent à réguler les populations de ravageurs, que nous considérons comme nos ennemis, tandis que d'autres pollinisent les fleurs et les légumes. En voici quelques-uns :



AMIE

### LA COCCINELLE

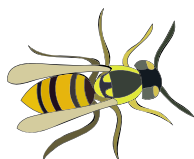
Elle est peut-être la plus connue de tous les insectes « utiles ». Elle se nourrit de pucerons, dans son état larvaire mais aussi adulte. Un adulte mange une vingtaine de pucerons par jour. Sa larve est encore plus vorace, on estime ses besoins à 1 700 pucerons par jour.

À la fin de l'été, les coccinelles se nourrissent principalement du pollen et du nectar des fleurs pour prendre des forces pour passer l'hiver.

### LES PUCERONS

ENNEMIS

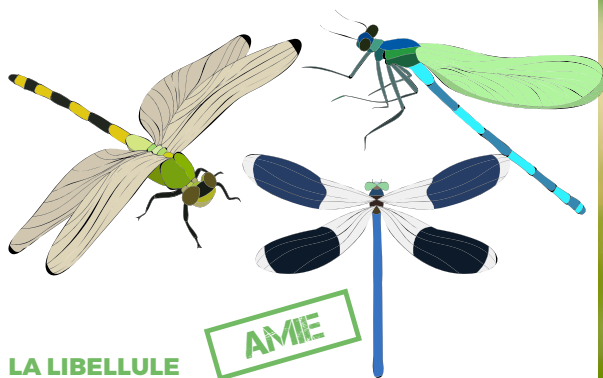
Ils sont un véritable fléau pour le jardinier. Il existe une variété de puceron pour chaque plante ou presque. En suçant la sève des parties tendres des plantes, les pucerons limitent leur croissance. Ils peuvent également véhiculer des maladies entre les plantes.



AMIE

### LA GUÊPE

Elle est un prédateur redoutable pour de nombreuses espèces d'insectes. Malgré sa mauvaise réputation, elle est plutôt pacifique envers l'homme si on la laisse tranquille. Au menu de la guêpe : pucerons, mouches et chenilles. Elle complète souvent son régime par du nectar et se révèle ainsi comme une pollinisatrice occasionnelle. Mais attention, elle pique.



AMIE

### LA LIBELLULE

Adulte, elle compte parmi les plus dangereux prédateurs d'insectes. La libellule se nourrit de chenilles, moucheron, moustiques, papillons, vers et mites, et chasse en volant. Elle fait une sorte de panier avec ses pattes avec lequel elle capture les insectes.

### LE PERCE-OREILLE OU PINCE-OREILLE

AMI

De son vrai nom, le forficule, le perce-oreille est un chasseur nocturne. C'est un insecte omnivore, grand consommateur d'œufs de papillon, de pucerons, de psylles (mouches à fruit), de nombreuses larves d'insectes et de petites chenilles. Quand on les trouve, souvent en petit groupe, on leur attribue les dégâts constatés dans les végétaux. Ils ne sont pourtant là que pour traquer les véritables ravageurs. Le perce-oreille est bien un insecte utile au jardinier. Revers de la médaille, il aime un peu trop les pétales de roses, les pousses de dahlia et de chrysanthème. En fin d'été, il s'égare à l'intérieur des fruits bien mûrs pour y manger la pulpe. Voilà quelques maigres reproches face à ses grands atouts de prédateurs. Malgré son nom, il est sans danger pour vos oreilles !



**LE CLOPORTE**

AMI

Bien qu'il y fasse penser, ce n'est pas vraiment un insecte. C'est un crustacé qui respire avec des branchies, adapté à la vie terrestre. Petit souvenir de son origine aquatique, il vit toujours dans des lieux humides. C'est un formidable recycleur et décomposeur de matières organiques qu'il ingère et fragmente. Il contribue à créer l'humus qui va nourrir la terre et donc les plantes.



**LES FOURMIS**

Certaines nettoient les graines des mauvaises herbes qu'elles mangent (les fourmis messicoles) mais d'autres défendent leurs colonies de pucerons, y compris contre les prédateurs naturels. Leur rôle est donc ambigu et diffère selon l'espèce à laquelle on a affaire.

**COMMENT ATTIRER LES ALLIÉS AU JARDIN**

C'est parfois dur à admettre, mais nos jardins trop bien rangés attirent trop peu d'insectes ou en tout cas trop peu de variétés différentes – d'où des déséquilibres.

L'hôtel à insectes bien propre présenté par l'association de défense de la nature du quartier, c'est sympa, mais posé à côté de la pelouse nickel, ça ne suffit pas... Par contre, un tas de branche, un tas de feuilles, un carré d'orties, quelques vieilles souches, une prairie de fleurs sauvages qui prennent davantage de place et qu'on ne maîtrise pas, c'est indispensable ! Ces débris de plantes et amas de feuilles mortes offriront aux insectes un nid pour l'hiver.



**LES ABEILLES, GRANDES VOYAGEUSES**

L'abeille ne craint pas l'effort : capable de porter la moitié de son poids (soit une charge de 0.5 g.), elle butine en moyenne 700 fleurs par heure, sur un rayon de 3 km environ. Une forte colonie regroupant 15 000 butineuses peut récolter de 3 à 4 kg de nectar par jour. Cela représente plus de 20 millions de fleurs butinées pour des voyages totalisant 100 000 km, ce qui correspond à 2.5 fois le tour du monde.

récolte aux ouvrières en régurgitant puis ingérant le nectar plusieurs fois, jusqu'à ce que le produit atteigne une certaine qualité. Ensuite, les abeilles stockent le miel dans des cellules en nid d'abeille.

Le miel obtenu est encore très riche en eau et en levures naturelles, et les abeilles ne doivent surtout pas le laisser fermenter. En agitant leurs ailes au-dessus de ces alvéoles ouvertes, elles créent un fort courant d'air à travers le nid d'abeille ce qui favorise l'évaporation de l'eau du miel.

**Comment fabriquent-elles le miel ?**

Après avoir recueilli le nectar de près de 150 fleurs, et rempli les corbeilles de pollen, les abeilles retournent à la ruche. Une réaction chimique s'opère : l'invertase, une enzyme synthétisée par le corps de l'abeille et d'autres acides digestifs sont mélangés au nectar. Ces substances vont décomposer le sucre végétal complexe en glucose et fructose. Tout ce processus se déroule sur le chemin du retour vers la ruche.

Une fois arrivées, les butineuses vont transmettre la

**La cire d'abeille**

Secrétée par les abeilles qui l'utilisent pour construire les rayons de miel, la cire d'abeille est récoltée par les apiculteurs en vue de son utilisation industrielle. Elle entre notamment dans la composition des cirages et des produits cosmétiques, comme des crèmes, les lotions et les rouges à lèvres. Elle peut aussi servir à la fabrication des bougies et être utilisée comme encaustique pour imperméabiliser les bois ou le cuir.

**• LE GROUPE FLEURISSEMENT •**



**TROC AUX PLANTES**

Sameul 16 mai 2020 de 14 h00 à 17 h00

Si vous souhaitez faire un don, cela est possible dès le 11 mai aux horaires d'ouverture du Centre Social Jean Moulin. 8H30 à 12h00-13h30 à 17h00.



Si vous souhaitez faire un don ou des échanges de plantes et de graines, c'est toujours possible dans notre plantothèque / grainothèque perpétuelle aux horaires d'ouverture du Centre Social Jean Moulin de 13 h 30 à 17 h - Tél.02 35 13 60 08

**SALADE DE GRANNY SMITH ET CREVETTES**

**Ingrédients**

- 200 gr crevettes roses
- 1/4 de poivron rouge jaune et vert
- 1/2 oignon doux (rouge)
- 1 endive
- 1 carotte
- 1 pomme Granny Smith
- 2 c. à soupe de sucre roux
- 1 jus de citron vert
- 4 c. à soupe d'huile de tournesol
- Sel poivre, baies roses



**Préparation : 15 min**

**Préparation pour 2 personnes**

Laver et couper les légumes en petits cubes, arroser de jus de citron et saupoudrer de sucre. Saler, poivrer, verser l'huile et bien mélanger le tout. Gouter et rectifier l'assaisonnement si nécessaire, réserver. Décortiquer les crevettes, couper la pomme en tranches de 5mm, les arroser de jus citron. Dresser sur les assiettes, les tranches de pomme intercalées avec la salade de légumes et les crevettes disposées en rosace. Saupoudrer de quelques baies roses.

*C'est prêt !*

**BROCHETTES DE POULET MARINÉ**



**Ingrédients**

- 600 à 700g de poulet (par exemple escalope).

**Marinade :**

- 3 c à s de sucre cassonade.
- 1 c à s de miel liquide.
- 15 cl de jus de citron jaune.
- 1/2 c à c de gingembre en poudre.
- 1 c à s de sauce soja.
- Sel et poivre.

**Préparation : 10 min | Repos : 30 min à 2 h**

**Préparation pour 4 personnes**

Couper le poulet en fines lanières, disposer les dans un plat, saler, poivrer et ajouter la marinade. Filmer et laisser reposer. Egoutter les morceaux de poulet puis les enfiler sur des brochettes.

Faire cuire les brochettes au barbecue en les retournant et en les surveillant.

Server aussitôt.

*Si vous n'avez pas de barbecue vous pouvez cuire vos brochettes au four en utilisant la position grill en les retournant et en les surveillant comme indiqué plus haut.*

**MARINADE POUR VIANDE ROUGE**



**Ingrédients**

- 6 cuillères à soupe d'huile d'olive
- 2 cuillères à soupe de vinaigre de Xérès (ou balsamique)
- 2 brins de romarin
- 2 feuilles de laurier
- 2 petites gousses d'ail écrasées
- 1 échalote ciselée

**Préparation : 10 min | Repos : 30 min à 1h**

**Préparation**

Mélanger l'huile d'olive, le vinaigre avec le romarin effeuillé, les feuilles de laurier, les gousses d'ail écrasées avec leur chemise et l'échalote ciselée.

Saler, poivrer puis verser cette marinade sur la viande coupée en gros dés. Laisser reposer.

Cuire vos morceaux de viande en brochette ou plancha.

**PETITS DÉLICES AU MIEL**



**Ingrédients**

- 250 gr de farine
- 130 gr de beurre ramolli
- 80 gr de sucre
- 3 c. à soupe de miel liquide
- 1 c. à café de zeste de citron

**Préparation : 10 min | Repos : 30 min  
Cuisson : 12 min**

**Préparation pour 6 personnes**

Mettre la farine dans un saladier. Au centre mettre le sucre, les jaunes d'œufs, le beurre ramolli, le zeste du citron et le miel. Mélanger du bout des doigts sans trop pétrir, ramasser en boule, envelopper dans un film alimentaire et réserver au frigo 30mn. Préchauffer le four à 150°, sortir la boule du frigo, l'étaler sur 5mm et découper avec un emporte-pièces. Déposer sur une plaque recouverte de papier sulfurisé et faire cuire 10 à 12 min.

*Recette où les enfants pourront mettre la main à la pâte !*



## POUR UN CHOCOLAT QUI N'ATTACHE PAS !

Avant de faire fondre le chocolat dans une casserole, passez les morceaux sous l'eau : ils n'attacheront pas au récipient.



## ENVIE D'UN CAFÉ CORSÉ ?

Ne doublez pas la dose de café : vous ne renforceriez pas le goût du breuvage, mais son amertume. Dans le filtre, contentez-vous d'ajouter au café moulu une pincée de cacao amer, qui donnera du caractère à votre boisson.



## REDONNER DE L'ÉCLAT À UN SAC EN CUIR

Si votre sac à main est défraîchi, frottez-le légèrement avec un torchon trempé dans l'eau savonneuse additionnée de quelques gouttes d'ammoniaque. Laissez-le sécher à l'air libre, puis passez un chiffon doux imbibé de jus de citron. Enfin, cirez-le avec du cirage incolore.



## CONTRE LES CORS ET LES DURILLONS

Pour les faire disparaître, couper une petite rondelle de gousse d'ail et appliquez-la sur les zones irritées. Maintenez-la avec un pansement et laissez agir toute la nuit. Renouvelez l'application jusqu'à la disparition.

# LE COUP DE CŒUR DES BIBLIOTHÉCAIRES

## ROMANS D'ÉTÉ

Évadez-vous et plongez au cœur de romans évoquant l'été, les vacances, la plage et la mer avec une dose d'amour, de suspense ou de trahison !

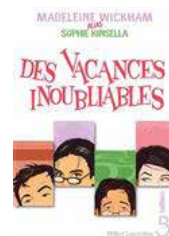
À découvrir dans l'espace adultes !



« Cet été là »  
de **Véronique Olmi**



« Chouquette »  
d' **Emilie Frèche**



**Des vacances inoubliables**  
de **Sophie Kinsella**

## LIRE, JOUER ET INVENTER À LA BELLE ÉTOILE

Cet été, une animation hors les murs gratuite et ouverte à tous, vous est proposée au cœur du quartier Belle Étoile. Des jeux de sociétés, des activités manuelles, des livres, des magazines, des bd... prendront l'air ! Une équipe d'animation aura le plaisir de vous retrouver sous le soleil de Normandie.

Voici les dates à retenir : Les mercredis 8, 15, 22 et 29 juillet, le mercredi 5 août et les mardis 11, 18 et 25 août de 14h à 17h. En cas de mauvais temps, rendez-vous au Centre social.

Horaires d'ouverture de l'espace lecture jusqu'au 29 août : le mardi de 14h à 17h

Pour s'informer : [www.bm-montivilliers.fr](http://www.bm-montivilliers.fr)



**Jérôme DUBOST**

**Maire de Montivilliers**

Conseiller Départemental  
de Seine-Maritime  
Conseiller Communautaire  
Le Havre-Seine-Métropole



[ville-montivilliers.fr](http://ville-montivilliers.fr)

Madame, Monsieur, les bénévoles du Centre Social Jean Moulin,

Les semaines et les mois qui viennent de s'écouler ont été parmi les plus difficiles que nous ayons eu à vivre depuis des décennies. Ce fut une véritable épreuve, à la fois individuelle et collective. Rester chez soi, contraindre ses déplacements, limiter ses activités, pour se protéger mais aussi et surtout pour protéger les autres. Rarement dans notre histoire, notre sens du civisme, des responsabilités et du sacrifice n'a été aussi sollicité.

Montivilliers n'a évidemment pas été épargnée par cette crise mondiale. Bien que les signaux soient - pour l'instant - positifs et que le déconfinement continue de se faire progressivement, il faudra encore attendre avant que, chacune et chacun, nous ne puissions retrouver la vie d'avant.

Plus que jamais, le rôle des agents du service public municipal a été essentiel. Pour continuer à prendre soin des personnes âgées. Pour empêcher que les personnes fragiles et isolées ne le deviennent encore plus. Pour permettre à certaines activités vitales de continuer. Pour accueillir les enfants du personnel médical, des salariés des commerces et de toutes celles et ceux qui n'ont eu d'autre choix que d'être en première ligne et pour qui cette crise a été encore plus dure à vivre.

Enfin, pour maintenir le lien social qui a été mis à rude épreuve par le confinement mais qui jamais n'a été brisé.

Ce rôle des agents du service public a été essentiel. Il continue de l'être, une fois l'orage passé.

En tant que Maire de Montivilliers, j'ai la chance de travailler aux côtés d'agents municipaux d'une grande qualité humaine et professionnelle. Des agents dont je connais les compétences et je sais à quel point, ils sont toujours disposés à travailler pour créer une dynamique entre les habitants. Au Centre Social Jean Moulin, que vous fréquentez, vous pourrez compter sur le dynamisme de Mylène FÉGAR, Carine ALIX, Annabelle LANGLOIS, Aurore MACIAS, Sophie PAGNON, Virginie NOËL, Sylvie LEGAGNEUX, Anaïs ODIEVRE.

Cette équipe féminine aura pour mission de mettre en œuvre nos politiques publiques, en gardant toujours comme boussole cette valeur qui guide mon action en tant que Maire : la solidarité.

Par souci de cohérence, j'ai désigné Agnès SIBILLE, mon Adjointe en charge des solidarités pour être l'élue référente du Centre social Jean Moulin.

Le respect des gestes barrières nous empêche de nous serrer les mains mais la situation nous oblige à continuer à tendre la main vers l'autre. Pour cela, vous pouvez compter sur les agents de Montivilliers et sur ma détermination à faire rayonner notre belle ville.

Bon courage,

Très chaleureusement,