

les Echos

DE LA BELLE ÉTOILE

Histoire ²⁻³ | L'actualité du Centre social ⁴⁻⁵ | La vie du quartier ⁶⁻⁷
 Nature ⁸⁻⁹ | Cuisine ¹⁰ | Vous le saviez ? / Le Coin des Bibliothécaires ¹¹

S'INFORMER
de près et de loin

Jean
Moulin **M**
centre social

N°102 | HIVER 2021

Journal de la Belle Étoile - Centre social Jean Moulin - 23 bis rue Pablo Picasso 76290 Montivilliers - Tél. 02 35 13 60 08
Directeur de la publication : Jérôme DUBOST - **L'équipe du journal** : Zohra, Mylène, Gérard, Eléane, Nathalie,
 Karine, Monique, Laurent, Jean-Luc, Aurélie, Jean-Louis, Françoise, Marie-Jo, Geneviève.
Réalisation : Service communication - **Impression** : Imprimerie Jouve-Print : 733 rue Saint-Léonard - 53100 Mayenne
Tirage : 1 800 exemplaires - Imprimé sur papier 100% recyclé



S'informer de près et de loin

Du croquis à l'écriture jusqu'au système binaire

À la préhistoire, les peintures rupestres permettaient de marquer un territoire d'habitation ou de chasse. Sans parler d'écriture, on peut dire que nos ancêtres ont cherché à communiquer, à transmettre, à témoigner. Les soldats messagers de l'antiquité devaient parcourir de grandes distances pour informer leur ville du cours des affrontements. D'après une légende, un soldat messager du nom de Philippidès, lors de la bataille de Marathon, a parcouru 42 km pour annoncer la victoire des grecs sur les perses. Les égyptiens ont commencé à former un langage pictographique il y a environ 5000 ans.

Ces symboles, des hiéroglyphes, ont été adaptés pour une utilisation dans la vie quotidienne. Les textes religieux étaient aussi généralement écrits en hiéroglyphes quand ils étaient placés sur les murs des temples. Le dernier texte datable hiéroglyphique a été écrit en 394 après JC. Puis ils ont utilisé l'alphabet grec avec des lettres supplémentaires pour représenter les sons égyptiens. Cette forme d'écriture a été appelée copte. Bien des siècles plus tard, un certain Gutenberg inventa l'imprimerie. Et aujourd'hui, nous passons tous par les ondes et les réseaux numériques.

L'acheminement de l'information

À part un poème égyptien du Nouvel Empire (1550 avant JC à 1186 avant JC), unique témoignage connu de l'existence de courriers royaux, c'est a priori le fondateur de l'empire perse, Cyrus le Grand (600 avant JC), qui est crédité de la mise en place du 1^{er} service postal. Celui-ci s'effectuait à pied. Le premier service postal bien documenté est celui de Rome. Organisé à l'époque d'Auguste (62 avant JC à 14 après JC), il était assuré par des voitures légères tirées par des chevaux rapides. Il existait un autre service, plus lent, qui employait des chariots à deux roues tirés par des bœufs. Ces services étaient réservés à la correspondance de l'État. Vers le VII^e siècle sous le gouvernement du Califat musulman un service postal est créé. Le courrier est acheminé au moyen de bateaux-poste, de méharis ou de mulets, et les dépêches

sont transmises par pigeons voyageurs ou par signaux lumineux. Des relais ayant été installés aux frontières des empires chinois et byzantin, le courrier était donc assuré plus rapidement qu'on ne le pense entre l'Europe et la Chine. Entre Bagdad et les grandes villes qui l'entourent, l'aller et le retour s'effectuent dit-on en 24h. La transmission par signaux lumineux se pratiquait surtout dans l'Ouest de l'empire, une dépêche est transmise du Maroc à l'Égypte (3 500 km) en une nuit.

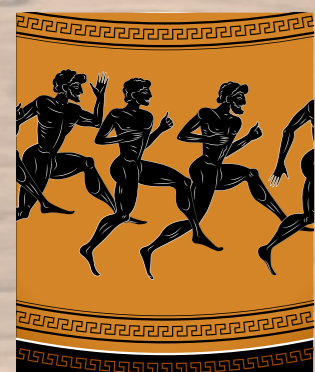
Et en France ?

En 1150, l'université de Paris établit un réseau postal privé pour transporter des lettres mais aussi de l'argent. Alors que se développent de petits réseaux postaux privés, Louis XI met en place la première poste d'État. Le 1^{er} système régulier de relais sur les grandes routes est désormais en place. Des postillons et des montures dans chaque maison de poste permettent à une lettre de parcourir 400km en 24h. Le réseau des maisons de poste se développe. Henri IV, par l'édit du 8 mai 1597, favorise l'établissement de concessions de relais de chevaux de louage. Par lettres patentes du 16 novembre 1603, un "corps de courriers" chargé de transporter aussi bien les correspondances administratives que privées est créé : c'est la naissance officielle de la « poste aux lettres ». L'organisation de la poste royale est supprimée sous Louis XIV au profit de la Ferme des postes créée en 1672. Napoléon I^{er} sera un des premiers à faire de la poste un service public à part entière. La direction générale des Postes est créée en 1804. Concurrencés par le chemin de fer, dont le réseau s'étend rapidement sous le 2nd Empire, les relais de maisons de poste (montures et postillons) voient leur fréquentation baisser. Ils sont officiellement supprimés en 1873.

Développée au lendemain de la 1^{ère} Guerre mondiale, l'aviation postale doit beaucoup au courage de ses premiers pilotes, véritables pionniers. Dès 1918, Pierre-Georges Latécoère imagine une ligne aérienne reliant la France au Sénégal en passant par l'Espagne et le Maroc. C'est le vol du 25 décembre entre Toulouse et Barcelone, piloté par René Cornemont, qui est considéré comme le vol inaugural.

Mais l'information n'a pas utilisé que les moyens postaux pour circuler.

En 1794, Chappe propose le télégraphe optique, une grande tour de bois dont la position des bras articulés codifie l'alphabet.



L'ANECDOTE DE LA NAISSANCE DU TIMBRE

C'est en déjeunant dans une auberge que Sir Rowland Hill est témoin d'une scène touchante. Le facteur apporte une lettre à une servante, qui la prend, en examine l'enveloppe et la rend au facteur en refusant de payer le port de la missive. Il faut savoir qu'à l'époque, le règlement de la taxe de transport du courrier incombait au destinataire. Intrigué, Sir Rowland l'interroge et celle-ci lui avoue que son fiancé et elle avaient convenu d'un code et selon, entre autre, la présentation de l'adresse, ils se tenaient au courant de leur santé et se promettaient de se revoir. Ils ne devaient pas être les seuls à utiliser ce subterfuge qui pénalisait le transporteur, assurant ainsi un service gratuit, à ses dépens. Sir Rowland eut donc l'idée d'inverser le système, faisant payer l'expéditeur grâce à une vignette collée sur la lettre.

C'est donc le curieux manège de deux amoureux qui est à l'origine de la naissance du timbre-poste qui fut émis le 6 mai 1840 : c'est le fameux « black penny » à l'effigie de la Reine Victoria. En France, naîtra sous Louis-Napoléon Bonaparte le « Cérès noir » à 20 centimes, à l'image de la déesse antique de l'agriculture, de la fécondité et des moissons. Il sera utilisé à partir du 1^{er} janvier 1849.



À son apogée, à la fin des années 1840, le télégraphe optique couvre, en France, plus de 5000 km. Parallèlement, le télégraphe électrique est créé en 1832 par Pavel Shilling. Un nouveau code télégraphique fut établi par Samuel Morse en 1837. En 1854, le 1^{er} projet de téléphone fut proposé mais il faut attendre 1876 pour qu'un brevet soit déposé par Alexander Graham Bell.

En 1896, la première liaison de Télégraphie Sans Fil (TSF) est mise en place par Marconi. En 1915, le téléphone automatique est créé et en 1917 Baudot invente un nouveau système télégraphique qui est dans l'histoire un des premiers codages à caractères binaires.

Au début des années 1960, J.C.R. Licklider décrit pour la 1^{ère} fois les interactions sociales possibles avec un réseau d'ordinateurs. En 1965, Lawrence Roberts teste avec Thomas Merrill la première connexion informatique à longue distance, entre le Massachusetts et la Californie. Le Minitel (Médium interactif par numérisation d'information téléphonique) est un type de terminal informatique destiné à la connexion au service français de Vidéotex baptisé Télétel, commercialement exploité en France entre 1980 et 2012 (le fameux 3615). Il donne accès à des services variés préfigurant ceux du futur Internet. Il utilise pour cela le réseau français Transpac qui lui-même préfigurait la future infrastructure de transmission d'Internet. Il hisse la France au 1^{er} plan de la télématique mondiale grâce au 1^{er} service au monde de fourniture gratuite ou payante d'informations télématiques. Il est un succès et restera longtemps populaire.



Le début des années 1990 marque la naissance de l'application la plus connue d'Internet aujourd'hui : le Web. Le 1^{er} site web est mis en service en 1991 et le 30 avril 1993 marque le passage officiel du World Wide Web (www) dans le domaine public.

Le 1^{er} téléphone portable est inventé en 1973 par le docteur Martin Cooper pour la société américaine



Motorola. Le 1^{er} modèle est commercialisé en 1983. Il pèse presque 800 gr et mesure 25 cm. Son autonomie est d'environ 1h pour 10h de recharge et il coûte environ 4000\$US. En France, le 1^{er} téléphone portable débarque en 1991. En 2002, le nombre d'abonnements mobiles dépasse celui des lignes fixes. En 2007, le 1^{er} iPhone arrive sur le marché et le taux d'abonnements mobiles bondit à 51 %.

Pour conclure, communiquer est un besoin essentiel pour les êtres vivants. Chaque espèce utilise les moyens à sa disposition pour communiquer. Les loups hurlent à la lune, les baleines chantent en infrasons, les fourmis échangent des odeurs. Parmi eux, un seul a appris à dépasser ses capacités propres, à communiquer plus loin, plus vite : l'être humain, et certainement que l'acheminement de l'information y contribue fortement !

Sources : wikipedia.fr, lumni.fr, futura-science.com

LES 1^{ÈRES} IMAGES

En 1878 des chercheurs européens proposent des appareils de transmission d'images à distance, et c'est le 4 janvier 1937 que la première émission quotidienne française commence sur une centaine de postes chez des particuliers.



RETOUR SUR :

▪ LAISSEZ-VOUS CONTER

Mercredi 27 octobre : "Ainsi commence" avec les compagnies Les p-tites histoires en n'ombre et Chat-Bada.



▪ OCTOBRE ROSE

Vendredi 8 octobre : stand information et papotémoignages.

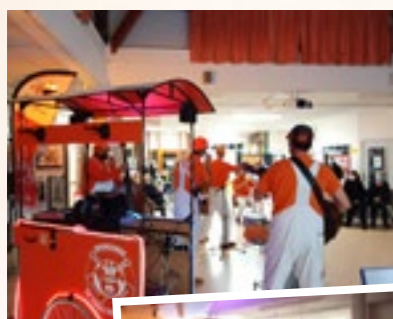
L'ensemble des participants en redemande !



▪ LA SEMAINE BLEUE

Du lundi 18 au vendredi 22 octobre en clôture.
Un apéro gaité avec la Compagnie Vers Volant pour mettre en valeur des récits ordinaires de femmes extraordinaires !

Une chorale AMISC - Centre social Jean Moulin s'est réunie pour mettre en valeur nos chanteuses et chanteurs !



Le 4 novembre: la 1^{ère} soirée familiale
Merci aux Brailleurs de tubes populaires pour l'ambiance, l'énergie et la bonne humeur !

▪ QUELQUES IMAGES DE CE QUI S'EST PASSÉ LORS DE LA 1^{ÈRE} MICRO-FOLIE, DU 2 AU 20 NOVEMBRE

Retour en photos sur l'inauguration du samedi 6 novembre 2021.

80 personnes pour le top départ de la Micro Folie avec la présence de Mme BOURA, Directrice des Affaires Culturelles, M. FUSILLIER, Président de l'Établissement public du parc et de la grande halle de la Vilette et de M. le Maire, Jérôme DUBOST.



LES COLLECTIFS HABITANTS

Les ateliers encadrés par des bénévoles qui se réunissent toutes les semaines au Centre social Jean Moulin

Vous vous demandez que faire pendant vos moments de libre ?

Venez découvrir les différents ateliers encadrés par des habitants bénévoles : peinture, marqueterie, création, point de croix, patchwork, couture, scrapbooking, scrabble...

Le groupe Scrapbooking avec Nicole et Monique, le lundi de 9h30 à 11h30

Le groupe Peinture sur soie avec Nelly et Danièle, le mardi de 14h à 16h

Le groupe Les Amis d'Art Seine avec Régine, le mardi de 13h30 à 17h

Le groupe Tous Travaux d'Aiguilles avec Jocelyne, et Martine le mardi de 18h à 20h

Le groupe Mains Créatives avec Chantal, le jeudi de 14h à 16h

Le groupe Monti'Patch avec Martine et Nicole, le jeudi de 14h à 16h

Le groupe Aquarelle avec Ghislaine et Chantal, le jeudi de 14h à 16h

Le groupe Création, le jeudi de 14h à 16h

Le groupe journal, le vendredi de 10h30 à 12h

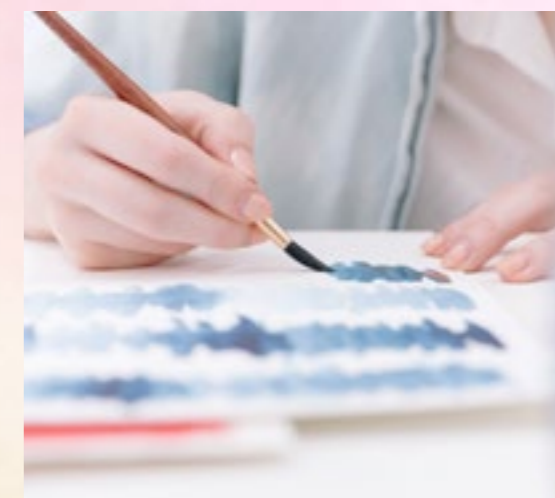
Le groupe Scrabble cool, avec Annick et René le vendredi de 14h à 16h30

Le groupe Peintres de Chagall avec Sylvie, le vendredi de 14h à 17h

Le groupe Marqueterie avec Michel et Alain, le vendredi de 14h à 17h

Le groupe couture avec Danièle et Josiane, le vendredi de 14h à 16h

N'hésitez pas à vous renseigner auprès de l'accueil ou au 02 35 13 60 08 !



LE CSJM A SON GROUPE FACEBOOK !



Pour nous rejoindre et avoir les informations, faites la demande via ce lien :

<https://www.facebook.com/groups/974913409358244>

Envie de recevoir notre newsletter tous les mois ?

Contactez le Centre social sur centresocial@ville-montivilliers.fr

ou au 02 35 13 60 08

LA VIE DU QUARTIER



DON DU SANG

Toute l'année, vous pouvez donner votre sang, un acte solidaire et généreux. Les besoins sont toujours aussi importants, on compte sur vous ! Il faut avoir entre 18 ans et 70 ans révolu, peser 50kg minimum et ne pas être à jeun.

Une collecte sera organisée par l'EFS de 15h à 19h les : **26 JANVIER / 23 FÉVRIER / 30 MARS**

Merci d'avance !

Pour vous accueillir en toute sécurité, nous invitons les donneurs à prendre rendez-vous sur : mon-rdv-dondesang.efs.sante.fr/collecte

LA MICRO-FOLIE S'EST INSTALLÉE À MONTIVILLIERS



Elle va s'installer dans différents lieux durant toute l'année 2022 et vous permettre d'accéder à :

DES COLLECTIONS

Des milliers de chefs-d'œuvre réunis selon des thématiques et disponibles en mode conférencier.

DES ANIMATIONS

En lien avec les collections disponibles.

AU FABLAB DE MONTIVILLIERS

Un espace pour celles et ceux souhaitant développer leur créativité.

DE LA RÉALITÉ VIRTUELLE

Un espace doté de casques 3D et proposant une sélection de contenus immersifs à 360° (documentaires, spectacles...).

PROCHAIN LIEU :

MAISON DE QUARTIER DE LA COUDRAIE

DU 8 AU 22 JANVIER 2022

CÔTÉ JARDIN



Un jardin peut être beau et bon mais ...

L'hiver arrive

À l'heure où l'on fait en sorte que nos extérieurs soient les plus diversifiés possibles afin que la nature reste au plus proche de nos habitations, il ne faut pas oublier que cette même nature peut être également dangereuse.

Il ne s'agit pas d'avoir un discours alarmiste ou repressif mais simplement réaliste et attentif.

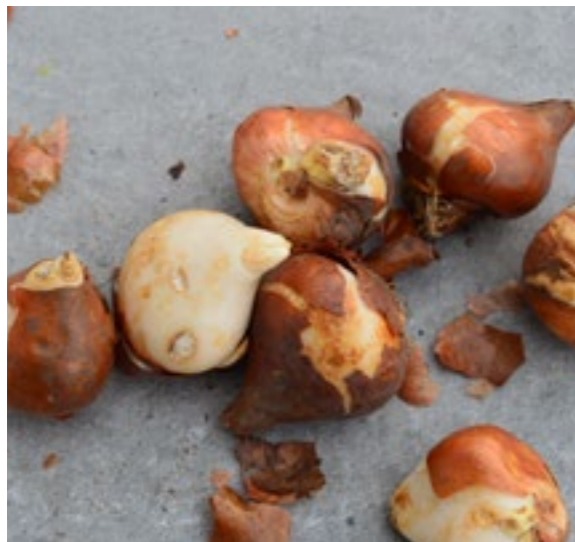
Bon nombre de documentaires ou magazines nous invitent à goûter et/ou déguster toutes sortes de plantes et fleurs de milieux sauvages ou ornementaux. Sachez qu'il faut bien les connaître avant toute ingestion ou même manipulation.

En effet, le seul contact peut provoquer des troubles désagréables ou sévères.

Nous avons tous fait au moins une fois l'expérience de l'ortie. Suivant notre derme, sa piqûre peut être très virulente et ressurgir même plusieurs heures après le contact, alors qu'elle est comestible.

Le jardinier n'est ni médecin, ni pharmacologue mais il est bon de connaître les dangers des plantes, fleurs et baies qui agrémentent son jardin.

Leurs effets sont divers et variés. Les plantes peuvent provoquer des allergies de type brûlures cutanées et/ou oculaires pour la grande berce et l'euphorbe par exemple.



Oignons de tulipe



Euphorbe chariacas

D'autres provoquent des troubles plus graves, tels que : vomissements, diarrhées, céphalées, vertiges, convulsions, problèmes respiratoires, neurologiques et cardiaques, pouvant dans certains cas entraîner la mort.

Méfions-nous donc du muguet, de l'aconit, du laurier rose, du ricin, de la digitale, de l'oignon de tulipe, de la grande cigüe, du colchique, du gui, de la belladone, de l'hellébore (rose de Noël), du chèvrefeuille, du lierre...

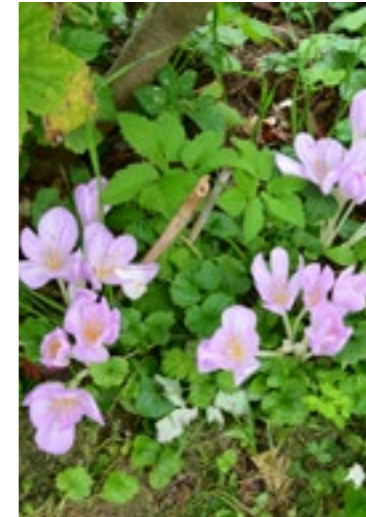
Cette liste n'est pas exhaustive, à chacun de se renseigner selon ce qu'il a dans son jardin.



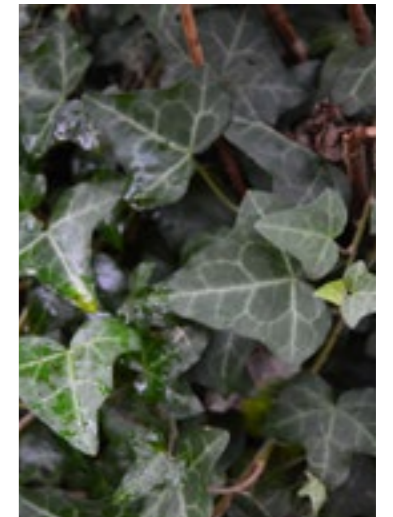
Aconite



Digitale



Colchique



Lierre

NOTRE CONSEIL :

Pour le jardinier, prendre l'habitude de porter des gants ou avoir les bras et les jambes couverts.

Pour les enfants, toujours demander l'autorisation pour cueillir une fleur, goûter une herbe ou déguster un petit fruit.

Attention aussi à nos animaux domestiques qui aiment parfois fouiller et grignoter dans les massifs.

Il est prévu prochainement que toute plante toxique devrait se voir apposer sur son emballage, lors de la vente, une indication en la matière.

Sources : Futura planète, gamm vert, ooreka

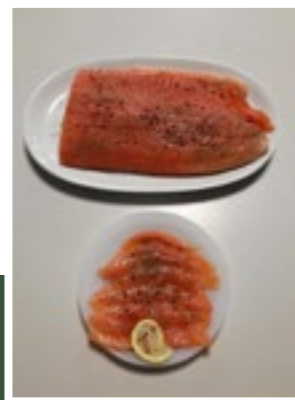


Ricin

SAUMON GRAVLAX Préparation : 48 heures à l'avance

Ingrédients - Pour 8 à 10 personnes

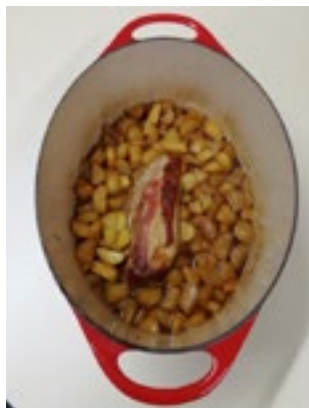
- 1 filet de saumon frais d'environ 1,5kg (avec la peau)
- 60g de gros sel
- 40g de sucre en poudre
- 1 c. à café de poivre blanc concassé
- 2 bouquets d'aneth frais (séché ou congelé si vous n'en avez pas)
- 3c. à soupe de vodka (facultatif)
- Du film alimentaire.



Dans un récipient, mélanger le gros sel, le sucre et le poivre. Prévoir un grand plat dans lequel tiendra le filet de saumon. Poser du film alimentaire sur l'entièreté du plat. Effeuilier l'aneth, en parsemer 1/3 dans le fond du plat. Laver et sécher le saumon. Vérifier qu'il ne reste pas d'arêtes, si c'est le cas les retirer (à l'aide d'une pince à épiler, c'est plus facile). Poser le poisson, côté peau sur l'aneth. Arroser la chair de vodka si vous avez choisi d'en mettre. Couvrir avec le mélange sel, sucre et poivre. Recouvrir le saumon avec de nouveau 1/3 d'aneth effeuillée. Fermer le tout avec le film alimentaire. Réserver 48h au frais en retournant le poisson 2 fois par jour

(il perd de son eau, c'est normal).
Au bout de 48h :
 Ciseler le dernier tiers d'aneth effeuillée.
 Sortir le saumon de son enveloppe de film alimentaire. Le rincer sous l'eau froide afin qu'il ne reste pas de mélange sel/sucre/poivre collé dessus. L'égoutter puis le sécher légèrement avec un torchon propre. Le couper en tranches fines et parsemer de l'aneth ciselée restante (vous pouvez ajouter des baies rouges). A déguster par exemple sur des toasts grillés beurrés ou des blinis avec une sauce moutardée.

FILET DE PORC PAYSANNE



Ingrédients - Pour 6 personnes

- 1 filet mignon
- 1 kg de pommes de terre
- 200g de lardons
- 3 gros oignons
- 1 cube de bouillon de bœuf
- 30g de beurre
- Sel, poivre

Préparation : 45 min | Cuisson : 1h30

Peler et couper les oignons en rondelles. Dorer dans une poêle les lardons et les oignons dans le beurre chaud. Mettre les oignons et lardons dans un grand plat, poser le filet dessus. Cuire à four chaud 230° pendant 45mn. Pendant ce temps éplucher et couper en cubes les pommes de terre. Ajouter les pommes de terre dans le plat, verser le bouillon après l'avoir dilué dans l'eau, poursuivre la cuisson 45mn à 200°. Saler et poivrer en fin de cuisson si besoin.

Préparation : 45 min | Cuisson : 1h15

Pour la réalisation de la meringue :

Huiler votre papier sulfurisé. Préchauffer le four à 120°C. Battre les blancs en neige puis ajouter peu à peu le sucre. Ajouter délicatement la maïzena et le vinaigre, c'est ce qui permet au cœur de rester tendre. Étaler l'appareil sur votre papier sulfurisé (cercle de 26cm de diamètre environ). Enfourner environ 1h15. La meringue est fissurée, ce n'est pas grave. Laisser bien refroidir.

Réalisation de la garniture :

Monter la crème liquide en chantilly, ajouter le sucre vanillé. Étaler sur la meringue. Recouvrir des fruits coupés en morceaux (ou entier pour les petits fruits rouges). Laisser reposer 1 à 2 heures au frais puis déguster.

PAVLOVA

Ingrédients
 Pour 8 personnes

- Pour la meringue :
- 5 blancs d'œufs
 - 250g de sucre semoule
 - 1 c. à soupe rase de maïzena
 - 1 c. à soupe de vinaigre blanc (ou de jus de citron)
 - Du papier sulfurisé et un peu d'huile



- Pour la garniture :
- 40cl de crème liquide entière bien froide
 - 1 sachet de sucre vanillé
 - 300 à 500g de morceaux de fruits frais ou surgelés au choix (suivant vos goûts ou la saison), exemple : fruits rouges mélangés ou ananas/fruits de la passion ou orange/clémentine...

MAIS D'OÙ VIENNENT CES EXPRESSIONS VERTES ?

"ÊTRE UNE BONNE POIRE"

Signification : Une "poire" est, depuis la fin du XIX^e siècle, une personne qui se laisse aisément bernier. Une expression venant sans doute du fait qu'une poire mûre tombe en général toute seule de l'arbre, un peu comme une personne qui tomberait facilement dans un piège tendu. L'adjectif "bonne" permet de rendre l'expression un peu moins dédaigneuse.

"NE PAS AVOIR UN RADIS"

Signification : N'avoir pas d'argent, pas de sous. Cette expression est apparue au milieu du XIX^e siècle et s'appuie sur la métaphore du radis, alors considéré comme l'un des légumes de pauvres étant donné qu'il ne se vendait pas cher, voire se donnait. "Ne pas avoir un radis" signifie donc être sans aucune ressource.

"AVOIR LA PÊCHE"

Signification : Être plein d'énergie et d'entrain, être en forme. L'origine de cette expression est assez floue. Pour certains, elle viendrait de la culture chinoise pour qui la pêche est signe d'immortalité et de bonne santé. Pour d'autres, elle viendrait du monde de la boxe et de l'expression "avoir de la pêche" qui signifie avoir beaucoup de force.

"BÊTE COMME CHOU"

Cette expression, utilisée au XIX^e siècle, désignait quelqu'un d'idiot mais pas comme le légume (en argot le chou qualifiait notre tête et nos fesses). "Être bête comme chou", c'était l'être comme son arrière-train. Par extension, on l'utilise aujourd'hui pour décrire tout ce qui est d'une simplicité enfantine. Tellement simple que même nos fesses pourraient le faire.

Source Notre temps, l'internaute, Extrait/ Mathilde Tay pour "Perle du Nord."

"AU RAS DES PÂQUERETTES"

Signifie être d'un niveau peu élevé, désolant, minable dans son sens figuré. La langue française a tendance à se servir des métaphores de la hauteur pour parler de choses de qualité. Le XVI^e commence à évoquer cette expression "ras terre avec les pâquerettes" puis elle est reprise au XVIII^e avec "à ras de terre avec les pâquerettes". Petit à petit, "de terre avec" est supprimé. L'image de la pâquerette est conservée pour son caractère médiocre, banal.

"LES CAROTTES SONT CUITES"

Signifie il n'y a plus rien à faire. À partir du XVII^e siècle, les gens pauvres se nourrissaient exclusivement de carottes cuites avec leur viande. C'est pour cette raison que, dans un premier temps, les "carottes cuites" étaient associées à la mort (la viande étant un animal mort). Par la suite, c'est cette notion de mort qui a donné naissance au sens de l'expression "les carottes sont cuites", qui signifie que tout est fini, qu'il n'y a plus aucun espoir.

"CROQUER LA POMME"

Signifie succomber à la tentation. Cette expression biblique est le fruit d'une erreur de traduction latine. Adam et Eve mangèrent le fruit de la connaissance sous la tentation du serpent et furent chassés du Paradis. Or, on parle ici de fruit et non de pomme. L'expression s'est tout de même répandue sous cette forme jusqu'à nos jours.



LE COIN DES BIBLIOTHÉCAIRES ◀

Le magazine « Parents », disponible à l'Espace Lecture, avec un nouveau numéro chaque mois !



Parents, parce qu'il y a mille façons de l'être... Vous attendez un bébé, ou vous êtes déjà à la tête d'une chouette petite tribu ? Organisation, émotions, sommeil, pleurs, langage, alimentation, charge mentale... Vous n'êtes pas les seuls à vous questionner. Retrouvez chaque mois des astuces pratiques, des conseils d'experts, des nouvelles tendances, et des témoignages sans tabou, pour vos enfants de 0 à 10 ans.

Alors n'hésitez plus ! Empruntez-le !

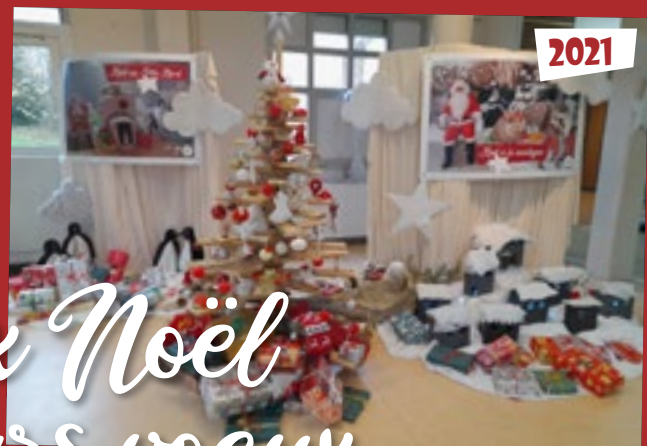
Coup de cœur « expo hors les murs » en Normandie !!!

Caen accueille une exposition impressionnante de vingt sculptures monumentales en bronze dans laquelle le Chat apporte humour et légèreté. Les statues peuvent être découvertes et admirées sur ces trois lieux :

- Port de plaisance, quai Vendeuvre
- Place de la République
- Devant l'hôtel de ville

Jusqu'au mercredi 02 mars 2022.
 Pour tout renseignement : <https://caen.fr/evenement/le-chat-deambule-caen>

Chères lectrices, chers lecteurs avant d'aller vous balader de « l'autre côté d'eau » n'hésitez pas à venir découvrir à l'espace lecture les BD de l'artiste Philippe Geluck. Et à Condorcet également !



*Joyeux Noël
et meilleurs voeux*